



Creu'r amgylchedd iawn er mwyn i bobl ffynnu

Gair gan ein Prif Weithredwr



Croeso i'n hunanwerthusiad blynyddol sy'n dod â'r wybodaeth ddiweddaraf i chi am berfformiad ac uchelgais Linc drwy ein cynllun busnes OneLinc. I gefnogi'r gwaith o gyflawni ein cynllun busnes, rydym wedi lansio ein diben newydd, 'Creu'r Amgylchedd Cywir er mwyn i Bobl Ffynnu' a'n gwerthoedd newydd sef Angerdd, Uchelgais a Pharch. Ein nod yw cyfrannu at Gymru lewyrchus ac iachach, lle gwych i fyw a gweithio, nawr ac yn y dyfodol.

Creu'r Amgylchedd Cywir er mwyn i Bobl Ffynnu

Rydym yn cydnabod ein cyfrifoldeb i gyflawni uchelgeisiau Llywodraeth Cymru, a byddwn yn cadw Deddf Llesiant a Chenedlaethau'r Dyfodol a'i saith nod mewn cof bob amser wrth i ni lunio ein huchelgeisiau a'n blaenoriaethau. Bydd creu canlyniadau gyda'n cydweithwyr o'r sectorau cyhoeddus a'r sectorau preifat yn ein helpu i gyflawni amrywiaeth o amcanion Llywodraeth Cymru.

Mae rhan o gynllun Cymru iachach yn cynnwys manau gwyrdd o ansawdd uchel, sy'n gallu arwain at well iechyd corfforol a meddyliol, cydlyniant cymdeithasol, amgylchedd iach ac ymdeimlad cadarnhaol o le yn ogystal â lleihau'r gostyngiad a welir mewn bioamrywiaeth. Mae ein prosiect 'Mannau Gwyrdd yn Tyfu' a ariannwyd gan Cyfoeth Naturiol Cymru, wedi cefnogi 10 ardal i wella eu mynediad at fannau gwyrdd hyd yma, gan gydweithio â 25 a mwy o wahanol bartneriaid a galluogi 30 a mwy o ddigwyddiadau a arweinir gan y gymuned ledled y De.

Rydym wedi bwrw ymlaen yn gyflym â'n hymrwymiad i adeiladu tai newydd fforddiadwy. Wrth i ni geisio tyfu ein busnes, byddwn yn defnyddio dulliau adeiladu newydd ac arloesol wrth gynllunio cartrefi o amgylch lles ein cwsmeriaid. Yn ystod y cyfnod hwn, rydym wedi cwblhau 159 o gartrefi ychwanegol ac wedi croesawu ein tenantiaid a'n preswylwyr newydd i'w cartrefi newydd.

Mae gweithio gyda'n tenantiaid yn parhau i fod yn flaenoriaeth allweddol. Mae ein sesiynau craffu ar denantiaeth yn parhau i wrando ar leisiau tenantiaid ledled Cymru ar y ffyrdd y gallwn wella ein gwasanaethau ymhellach. Cyflwynodd sawl tenant eu canfyddiadau i'n Bwrdd Rheoli a gytunodd yn unfrydol â'r argymhellion

Mae diwedd y cyfnod adrodd hwn wedi dod â heriau digynsail i bawb, yn dilyn effaith y Coronafeirws (COVID-19). Mae'r ymrwymiad gan gydweithwyr i gefnogi tenantiaid a phreswylwyr wedi bod yn amhrisiadwy ac mae'n parhau i wneud gwahaniaeth mawr. Cafwyd llawer o enghreifftiau gwych o'r ysbryd cymunedol rhyfeddol sy'n bodoli ac mae llawer iawn o denantiaid a phreswylwyr yn darparu cymorth a chefnogaeth i gymdogion, ffrindiau a theulu

Yn ddi-os, bydd y flwyddyn nesaf yn her i bawb ohonom. Rydym yn abl ac yn barod i helpu preswylwyr, tenantiaid, cydweithwyr a phartneriaid i gyfrannu at y gwaith o gadw pawb yn ddiogel ac yn iach ac ailadeiladu'r dyfodol er mwyn addasu i ofynion cymunedau a busnesau ar ôl Coronafeirws (COVID-19).

Scott Sanders



Cyflwyniad



Mae Linc Cymru, a sefydlwyd ym 1977, yn Gymdeithas Tai a Darparwr Gofal. Dyma yw ein rôl ni ond dim ond megis dechrau ein stori yw hyn. Yn Linc, credwn mewn creu'r amgylchedd cywir er mwyn i bobl ffynnu. Mae'r cartrefi rydym yn eu hadeiladu a'r amgylcheddau naturiol sy'n eu cefnogi yn cyfrannu at wella ansawdd bywyd pobl, ac fel darparwr gofal, rydym yn cydweithio ag Awdurdodau Lleol a'r GIG er mwyn mynd i'r afael ag anghenion ein poblogaeth sy'n heneiddio. Rydym yn fusnes sy'n gymdeithasol gyfrifol ac sy'n canolbwyntio ar adeiladu Cymru lewyrchus ac iachach, sy'n lle gwych i fyw a gweithio, nawr ac yn y dyfodol. Caiff yr holl elw ei ail-fuddsoddi er budd ein cwsmeriaid yn hytrach na chael ei ddsbarthu ymhlith cyfranddalwyr.

Mewn arolwg diweddar, dywedodd 91% o'n haelodau staff sy'n gweithio yn Linc eu bod am wneud eu gorau glas. Ar hyn o bryd mae 565 o bobl angerddol, uchelgeisiol a pharchus tuag at eraill yn gweithio yn Linc. Rydym yn gweithio er mwyn creu'r amgylcheddau cywir i bobl ffynnu ynddynt ar draws deg Ardal Awdurdod Lleol, gan ddarparu 4,500 o gartrefi a gwasanaethau i 9,000 a mwy o bobl. Mae ein tri chartref nyrsio yn darparu gofal a chysur pwrpasol i 211 o bobl hŷn yng Nghaerdydd a Chasnewydd. Rydym hefyd yn rhedeg wyth cynllun gofal ychwanegol a bydd cynllun ychwanegol yn cael ei reoli ym mis Mai 2020, gan alluogi 388 o bobl hŷn i fyw'n annibynnol a diogel, ac mae rhagor o gynlluniau pellach ar y gweill.

Ein Diben a'n Gwerthoedd

Ein Diben yw creu'r amgylchedd cywir er mwyn i bobl ffynnu. I wneud hyn, byddwn:

Yn angerddol: Rydym yn ymfalchio ym mhopeth a wnawn ac yn cael ein hysgogi gan agwedd gadarnhaol, heintus. Mae hyn yn tanio ein hawydd i weithio gyda'n gilydd i greu amgylcheddau lle gall pobl ffynnu, gan sicrhau Cymru hapusach ac iachach

Yn uchelgeisiol: Mae ein hangerdd yn cymell ein hymdeimlad o Uchelgais. Mae'n ein gwneud yn chwilfrydig, yn ein hannog i ddod o hyd i ffyrdd o herio'r 'drefn' a chofleiddio syniadau newydd a fydd yn rhoi profiadau gwych i'n cwsmeriaid a'n cydweithwyr.

Yn barchus tuag at eraill: Mae ein Huchelgais yn seiliedig ar fod yn barchus tuag at eraill ac ar wrando. Rydym yn gwerthfawrogi ein cwsmeriaid a'n staff ac yn gwrandao arnynt ac yn dysgu oddi wrthynt; dydyn ni byth yn creu newid heb reswm da ond rydym yn defnyddio'r wybodaeth sydd gennym i'n helpu i ymateb i'w hanghenion.

Gyda'n gilydd, byddwn yn dilyn y gwerthoedd hyn, fel y byddwn, yn OneLinc, yn ymddwyn ac yn cyfathrebu'n glir ac yn gyson â'n holl gynulleidfaoedd, gyda hynny'n ein galluogi i gyflawni ein diben.

Beth yw hunanwerthuso?

Mae hunanwerthuso effeithiol yn un o'r ffyrdd y gall Cymdeithas Tai fod yn atebol i denantiaid, defnyddwyr gwasanaethau a rhanddeiliaid eraill. Dyma'r ffordd rydym yn adolygu ein perfformiad yn barhaus er mwyn sicrhau ein bod yn dangos ein bod yn cael ein llywodraethu'n dda, ein bod yn hyfyw yn ariannol, yn darparu gwasanaethau o ansawdd da a'n bod yn cynllunio'n strategol ar gyfer risgiau busnes a sector.

Sut rydym yn hunanwerthuso?

Drwy gydol y flwyddyn, rydym yn casglu gwybodaeth ac yn monitro ein perfformiad er mwyn llywio a chefnogi ein gwaith cynllunio corfforaethol a dysgu o'n profiadau er mwyn parhau i wella ein gwasanaethau.

Bob blwyddyn, rydym yn cynnal hunanwerthusiad yn erbyn ein Hamcanion Strategol a Safonau Cyflawni Rheoleiddiol Llywodraeth Cymru.

Rydym yn defnyddio dull sydd wedi'i sefydlu er mwyn gwella'n barhaus ac mae pob maes busnes yn Linc yn cael ei gynnwys yn llawn yn y broses hunanwerthuso gan fod pob maes yn perchnogi ar ei ddata ei hun ac yn ei gyflwyno'n rheolaidd. Mae'r wybodaeth hon yn seiliedig ar wybodaeth am reoli perfformiad, archwiliad mewnol a sicrwydd, parhad busnes a gwybodaeth am risg a meincnodi yn erbyn y sector. Caiff y wybodaeth hon ei phrofi hefyd yn erbyn gwaith ymgysylltu sylweddol ag aelodau staff a thenantiaid er mwyn gweld a ydym yn cyrraedd ein targedau.

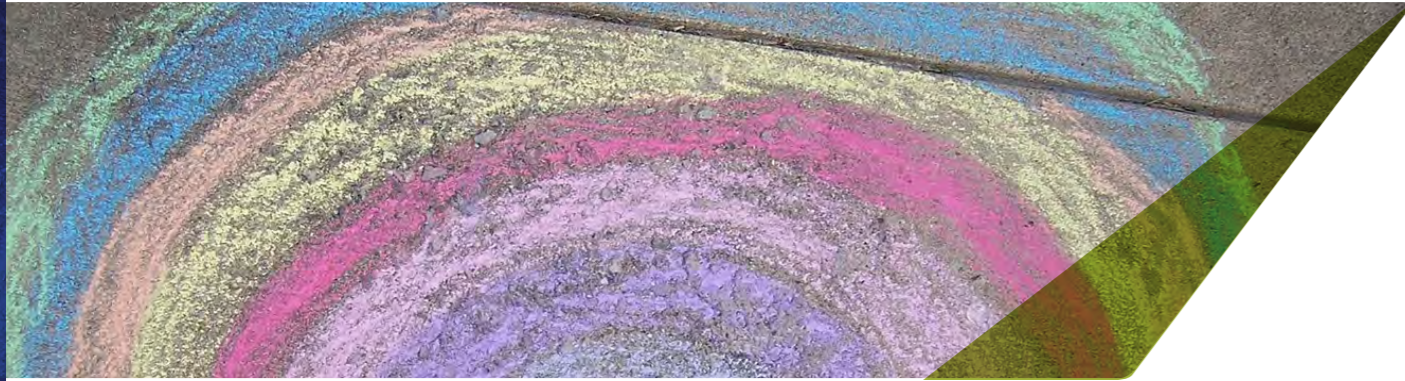
Bob blwyddyn, rydym yn gweithio gyda chwmni ymchwil allanol i gysylltu â thenantiaid er mwyn dysgu mwy am y gwasanaeth y maent yn ei dderbyn gennym. Cysylltir â 500 a mwy o denantiaid bob blwyddyn. Mae Rheoleiddiwr Llywodraeth Cymru yn gosod 9 cwestiwn y mae'n rhaid i ni eu gofyn ac rydym yn ychwanegu nifer o gwestiynau ychwanegol i ofyn i denantiaid er mwyn ein helpu i wella ein gwasanaethau.

Rydym hefyd wedi cynnwys tenantiaid a hynafgwyr yn y gwaith o gynllunio'r broses hon ac rydym yn bwriadu cynnal adolygiad llawn o'r broses a'r wybodaeth a adroddir arni ar gyfer 2020/21 a fydd hefyd yn cynnwys adolygiad mwy cynhwysfawr o randdeiliaid.

Mae'r ddogfen hon yn grynodeb o rai o ganfyddiadau allweddol ein hunanwerthusiad. Mae'n rhoi trosolwg o'n perfformiad, gan dynnu sylw at yr hyn rydym yn ei wneud, gan gymharu yn erbyn ein perfformiad blaenorol a Chyfartaledd Tai Cymru ac yn rhannu rhai o'r pethau rydym yn bwriadu gweithio arnynt nesaf.



Ymateb i Argyfwng Coronafeirws (COVID-19)



Mae mis olaf y cyfnod adrodd hwn yn cynnwys ein hymatebion cychwynnol i argyfwng Coronafeirws (COVID-19). Mae hwn wedi bod yn gyfnod o addasu a mabwysiadu ffyrdd newydd o weithio er mwyn sicrhau bod gan ein haelodau staff a'n tenantiaid bopeth sydd ei angen arnynt fel y gellir parhau i ddarparu gwasanaethau hanfodol dan amgylchiadau heriol.

Beth sydd wedi bod ar waith gennym?

- Yn unol â'n cynllun parhad busnes, fe wnaethom sefydlu uwch dîm mewnol a oedd yn cyfarfod bob bore er mwyn adolygu canllawiau diweddaraf Llywodraeth Cymru/lechyd Cyhoeddus Cymru a chynllunio ein hymateb busnes.
- Fe wnaethom gynghori holl aelodau staff i weithio o gartref lle y bo modd.
- Mae ymweliadau a gweithgareddau nad ydynt yn hanfodol gyda thenantiaid a phreswylwyr wedi eu gohirio gan gynnwys cynlluniau a chartrefi nyrsio.
- Mae'r Brif Swyddfa ar gau i bob ymwelydd ar wahân i ymwelwyr hanfodol.
- Atgyweiriadau brys yn unig i denantiaid
- Mae grŵp arweinyddiaeth gofal nyrsio yn cwrdd bob bore i fireinio'r ymarfer a'i roi ar waith. Rhoddwyd pwyslais arbennig ar ddarparu canllawiau ar gyfer Cyfarpar Diogelu Personol (PPE). Mae ein Rheolwr Caffael a Gwerth am Arian wedi bod yn gweithio'n agos gyda chydweithwyr ar draws y busnes a'r sector i gael gafael ar PPE.
- Mae gwasanaethau craidd yn cael eu nodi a'u hadolygu'n barhaus, gan sicrhau bod digon o adnoddau staff ar gael.
- Mae cynlluniau wrth gefn ar waith o ran staffio er mwyn sicrhau y gallwn barhau i ddarparu gofal o ansawdd uchel hyd yn oed pan fydd ein gweithlu gofal safonol o bosibl wedi gostwng yn ddifrifol. Gwneir hyn yn rhannol drwy fynediad at fanc newydd o staff sy'n gwirfoddoli ar gyfer sifftiau gofal a thasgau hanfodol.
- Rydym wedi ysgrifennu at bob tenant i'w cyfeirio at yr amrywiaeth o gymorth a gwasanaethau sydd ar gael iddynt yn eu hardal.
- Er nad yw ein haelodau staff yn mynd i dai tenantiaid, maent yn parhau i gynnig cefnogaeth, arweiniad ac yn eu cyfeirio at wasanaethau mewn ffyrdd eraill e.e. dros y ffôn ac yn rhithiol.

Mae'r cefnogaeth yma yn cynnwys;

- Mae ein Tîm Ymgysylltu â'r Gymuned wedi cyflymu sut y rhennir grantiau cymunedol er mwyn cefnogi cymunedau anghysbell a grwpiau hunangymorth cymunedol, maent wedi ymchwilio er mwyn dod o hyd i atebion digidol i'r rhai sydd wedi'u hynysu'n gymdeithasol ac maent wedi dosbarthu pecynnau crefft ar draws cymunedau amrywiol.
- Mae ein tîm Tai wedi bod yn ffonio pob tenant er mwyn nodi'r rhai a allai fod angen cymorth neu gyngor os ydynt mewn argyfwng ariannol.
- Mae ein tîm Strive wedi cysylltu â FareShare ac archfarchnadoedd er mwyn trefnu parseli bwyd ar gyfer unrhyw denantiaid sy'n agored i niwed.
- Mae ein tîm Diogelwch Cymunedol wedi paratoi gwybodaeth ar gyfer pobl sy'n dioddef cam-drin domestig.
- Mae ein Bwrdd Cyfarwyddwyr Anweithredol yn parhau i fodloni a derbyn yr holl wybodaeth berthnasol er mwyn diogelu'r busnes.

Beth yw barn ein tenantiaid?

- Mae'r adborth gan unigolion wedi bod yn gadarnhaol, yn enwedig o ran y cyngor a'r cymorth ariannol.
- Byddwn yn casglu safbwyntiau eraill ar ein hymateb yn ystod y misoedd nesaf.

Beth sydd ar y gweill gennym?

- Rydym wedi bod yn cofnodi ein gwaith mewn amser real er mwyn sicrhau bod yna gofnod o'n holl weithredoedd, ac fel ein bod yn dysgu gwersi maes o law.
- Rydym yn parhau i ddysgu ac addasu fel sefydliad ac rydym eisoes yn edrych ar y newidiadau i'r busnes ac ar y ffordd rydym yn darparu ein gwasanaethau er mwyn gweld beth hefyd fydd yn gweithio ar ôl yr argyfwng.
- Byddwn yn casglu barn tenantiaid a rhanddeiliaid am ein hymateb yn ystod y misoedd nesaf.



Ein Cartrefi



Rydym yn creu cartrefi lle gall pobl ffynnu a chanolbwyntio ar yr hyn sy'n bwysig iddynt. Rydym yn cydnabod ein cyfrifoldeb o ran cyflawni uchelgeisiau Llywodraeth Cymru, a byddwn yn cadw Deddf Llesiant a Chenedlaethau'r Dyfodol a'i saith nod mewn cof bob amser wrth i ni lunio ein huchelgeisiau a'n blaenoriaethau. Mae ein cartrefi newydd a'r cartrefi sydd gennym ar hyn o bryd ynghyd â'r cymorth a ddarparwn i denantiaid yn hanfodol i wella llesiant.

Beth sydd wedi bod ar waith gennym?

	2018/2019	2019/2020	
Ôl-ddyledion tenantiaid (gan gynnwys anghenion cyffredinol a Byw'n Annibynnol)	1.56%	2.40%	
Nifer y tenantiaid sy'n cael Credyd Cynhwysol	487	836	
Nifer y tenantiaid a gafodd eu troi allan o'u tai	5	9	 Cynnal tenantiaethau yw ein prif flaenoriaeth a throi allan o'r cartref yw ein dewis olaf.
Amser i roi cartref newydd ar osod	17 diwrnod	24 diwrnod	 Rydym yn treulio mwy o amser yn gwella safon gosod ein cartrefi cyn i denantiaid symud i mewn.
Nifer yr achosion o Ymddygiad Gwrthgymdeithasol a adroddwyd	608 o achosion (gan gynnwys achosion STRIVE)	438	Mae ffigur 2018/19 yn cynnwys tenantiaid a gefnogwyd drwy Strive ac felly ni ellir ei gymharu â ffigurau 2019/20.
Nifer y tenantiaid sy'n cael eu cefnogi gan Strive	129	145	
Nifer y galwadau a gymerwyd a'r % ohonynt y cafwyd ateb i'r mater ar y pwynt cyswllt 1af	35,479 alwadau / 71.12%	33,247 alwadau / 70.86%	

Cymdeithas Tai Baneswell a Throsglwyddo Ymgymeriadau Linc Cymru

Mae Cymdeithas Tai Baneswell (BHA), a sefydlwyd ym 1973, yn berchen ar 70 o gartrefi yn ardal Baneswell, dinas Casnewydd ac yn eu rhentu. Ym mis Hydref 2018, nododd tenantiaid BHA eu hawydd i ddod o hyd i bartner ar gyfer cydweithio yn y dyfodol. Yn dilyn proses gadarn a welodd pum cymdeithas tai yn mynegi eu diddordeb, roedd Linc Cymru (Linc) wrth eu bodd pan ddyfarnwyd statws partner a ffeirir iddynt.

Mae'r BHA yn seiliedig ar gydberthnasau cymunedol cryf ac mae wedi bod yn ganolog yn yr ardal leol. Am y rheswm hwn, canolbwyntiodd Linc ar ddiogelu brand y BHA a'i rinweddau unigryw, gan sicrhau ei fod yn parhau i fod â safle blaenllaw yn y gymuned, gan roi strwythur llywodraethu ar waith ar yr un pryd sy'n bodloni disgwyliadau Llywodraeth Cymru ac yn cefnogi uchelgais BHA i barhau i fuddsoddi yn ei gartrefi.

Dyweddodd Linda Williams o Gymdeithas Tai Baneswell: "Roedd yn amlwg o'r cychwyn cyntaf bod diwyllianau sefydliadol Linc a'r BHA yn gydnaws iawn, a'u bod yn canolbwyntio ar ddarparu gwasanaethau gwych i gymunedau, diogelu buddsoddiadau yn y dyfodol a sicrhau prosesau llywodraethu cadarn mewn byd sy'n newid yn gyflym. Rydym yn hyderus bod dod ynghyd a chyfuno ein galluoedd yn cynnig gwell canlyniad i denantiaid, drwy awydd cyffredin i ddarparu gwasanaethau o'r radd flaenaf drwy wasanaethau lleol a phartneriaethau gwych, a bydd hyn yn bwerus dros ben."

Edrychwn ymlaen at barhau i gydweithio â BHA a'i denantiaid ac i barhau i fuddsoddi yn ei gartrefi a chymuned Baneswell.

Beth yw barn ein tenantiaid?

	Cyfartaledd Tai Cymru	2018/2019	2019/2020	
Canran sy'n credu bod Linc yn ymdrin â nhw gydag urddas a pharch	amherthnasol	amherthnasol	88%	
Canran y tenantiaid sy'n teimlo'n ddiogel yn eu cymuned	amherthnasol	83%	88%	
Canran sy'n cytuno â'r ffordd rydym yn ymdrin ag ymddygiad gwrthgymdeithasol	67%	69%	59%	
Canran sy'n cytuno bod Linc yn darparu'r gwasanaeth y mae tenantiaid a phreswylwyr yn ei ddisgwyl	74%	76%	75%	
Canran sy'n fodlon ar y gwasanaeth a ddarperir gan Linc	86%	83%	76%	

• DS: Nid yu'r ffigurau ar gyfer 19/20 yn cynnwys gofal ychwanegol.

Beth sydd ar y gweill gennym?

- Datblygu Strategaeth Cynaliadwyedd Tenantiaeth i'n harwain dros y 3-5 mlynedd nesaf er mwyn gwella gwasanaethau a chefnogi mwy o denantiaid i gynnal tenantiaethau llwyddiannus
- Ymchwilio i'r ffordd rydym yn cynnig mwy o wasanaethau i denantiaid gan ddefnyddio technoleg newydd a thechnoleg sy'n dod i'r fei
- Rydym yn gweithio ar ddeall pam y mae tenantiaid yn cysylltu â ni a sut gallwn ddatrys eu hymholiadau heb fod angen iddynt alw gyda ni. Byddwn yn adolygu hyn wrth i ni weithio'n barhaus i wella'r gwasanaeth i denantiaid a phreswylwyr a rhoi mwy o ddewisiadau iddynt o ran cysylltu â ni.

Adeiladu a chynnal ein cartrefi



Mae'r rhan fwyaf o'n tîm asedau yn gweithio yn y gymuned, gyda chymorth ein contractwyr ar y safle. Rydym wedi ymrwmo i sicrhau bod safonau ein heiddo yn uchel, ac rydym yn ystyried o ddifrif unrhyw faterion iechyd a diogelwch.

Mae ein harchwiliadau rheolaidd o'n hystadau, ynghyd â'n tîm atgyweirio ymatebol, a'r rhaglen cynnal a chadw sydd wedi'i chynllunio (e.e. ceginau, ystafelloedd ymolchi, boeleri a ffenestri newydd) yn helpu i gadw eich cartref mewn cyflwr da, ac yn bwysicaf bydd hyn oll yn eich cadw chi a'ch teulu yn ddiogel.

Wrth i ni adeiladu mwy o gartrefi fforddiadwy ac ystyried cynyddu ein busnes, byddwn yn defnyddio dulliau adeiladu newydd ac arloesol gan ganolbwyntio ar ein cwsmeriaid wrth gynllunio a chynnal a chadw ein cartrefi.

Rhwng Ebrill y 1af 2019 a Mawrth 30ain 2020 gwnaethom gwblhau 218 o gartrefi newydd

Anghenion cyffredinol	73
Gofal ychwanegol	22
Tai gwarchod	74
Tai â chymorth	4
Tai rhent canolradd	45
Rhanberchenogaeth	-4
Prynu cartref	-4

Beth sydd wedi bod ar waith gennym?

Cynnal a Chadw Ymatebol	2018/2019	2019/2020	
Nifer y tasgau atgyweirio a wnaed o ddydd i ddydd/cost gyfartalog fesul tasg atgyweirio (ymatebol)	11,269 (cost gyfartalog fesul tasg atgyweirio £207)	9,737 (cost gyfartalog fesul tasg atgyweirio £205)	

Elfen Cynnal a Chadw wedi'i Chynllunio	Targed ar gyfer 2019/2020	2019/2020	
Ceginau	210	211	
Ystafelloedd ymolchi	80	75	
Ffenestri	25	25	
Drysau	64	94	
Boeleri	65	91	

Iechyd a Diogelwch

Pwysigrwydd adrodd damweiniau - Mae nifer y damweiniau fesul 100 o weithwyr yn isel, sef 0.43.

Cynnal Archwiliad - Roedd y targed a gynlluniwyd ar gyfer archwiliadau seiliedig ar safleoedd ac archwiliadau bwrdd gwaith yn 145, cafodd 135 eu cyflawni, cafodd 10 archwiliad bwrdd gwaith eu gohirio o ganlyniad i Coronafeirws (COVID-19) gan fod archwiliadau safle wedi cael blaenoriaeth. Bydd yr archwiliadau bwrdd gwaith yn cael eu cynnal ym mis Ebrill 2020 gydag unrhyw gamau gweithredu cysylltiedig wedi'u gosod ar y system damweiniau a digwyddiadau.

Hyfforddiant Iechyd a Diogelwch - Mae'r holl aelodau staff yn cwblhau hyfforddiant iechyd a diogelwch hanfodol ar draws pob maes busnes. Y targed yw cyfradd gwblhau o 92% a chyflawnwyd cyfradd gwblhau o 90%. Mae cwblhau'r cwrs ysgolion newydd ac ymestyn y sesiwn e-ddysgu ar ymwybyddiaeth o asbestos i fwy o aelodau staff wedi cyfrannu at fethu'r targed gan fod nifer is na'r disgwyl o aelodau staff wedi cwblhau'r cyrsiau.

Prosesau a Gweithdrefnau Asbestos - Mae'r adolygiad o asbestos wedi'i gwblhau ac rydym wedi cynnal 85% o'r arolygon. Rhoddwyd y gorau i'r arolygon sy'n weddill o ganlyniad i Coronafeirws (COVID-19) a byddant yn ailgychwyn yn fuan.

Rhaglen Gwella Gwifrau Sefydlog Trydanol - Cwblhawyd yr Adroddiad ar Gyflwr Gosodiadau Trydanol (EICR) a chynhaliwyd 97% yn 2019/20. Mae'r adroddiadau ychwanegol yn cael eu rheoli gan reolwr contractau Linc ac mae'r Pennaeth Asedau yn cael y wybodaeth ddiweddaraf yn fisol.

Rhaglen Profi am Legionella - Cynhaliwyd 97.8% o brofion yn y rhaglen brofi am legionella yn erbyn targed o 95%.

Diogelwch nwy a Chanfod Mwg - Yn yr archwiliad diogelwch nwy a chanfod mwg roeddem yn cydymffurfio â 99.23% o'r gofynion yn erbyn targed o 100%.



Dyfodol Tai

Rydym yn falch o gyhoeddi fod Scott Sanders, Prif Swyddog Gweithredol Linc, wedi cael ei benodi i fod yn aelod o grŵp llywio Dyfodol Tai Cartrefi Cymunedol Cymru (CCC).

Mae'r grŵp yn cynnwys 15 o bobl sy'n cynrychioli cymdeithasau tai ledled Cymru sydd â sgiliau a phrofiad ategol.

Fel rhan o'i rôl, bydd Scott yn goruchwyllo'r rhaglen Dyfodol Tai yng Nghymru wrth iddo fynd rhagddo, ac ar bob cam bydd ganddo gyfrifoldebau penodol ar gyfer gwneud penderfyniadau gan gynnwys:

- Penderfynu beth yw her Cymru
- Goruchwyllo'r tîm Tŷ Gwydr yn ystod y lleoliad yn swyddfeydd CHC yng Nghaerdydd a fydd yn para 16 wythnos
- Cefnogi cam effaith y rhaglen



Beth yw barn ein tenantiaid?

	Cyfartaledd Tai Cymru	2018/2019	2019/2020	
Canran sy'n hapus ag ansawdd cyffredinol eu cartref	85%	75%	76%	👍
Canran sy'n hapus â'r ffordd mae Linc yn ymdrin ag atgyweiriadau a chynnal a chadw	80%	64%	61%	👍
Canran sy'n credu ei bod yn hawdd cael gafael ar wasanaethau a'u bod yn agored i'r holl denantiaid a phreswylwyr	amherthnasol	amherthnasol	84%	👍
Canran sy'n credu bod eu cartref mewn lleoliad cyfleus	amherthnasol	83%	94%	👍

- DS: Nid yw'r ffigurau ar gyfer 2019/20 yn cynnwys gofal ychwanegol

Beth sydd ar y gweill gennym?

- Creu 1,700 o gartrefi newydd erbyn 2026 sy'n darparu cartref ac amgylchedd diogel i denantiaid.
- Darparu cartrefi i'w gwerthu er mwyn cefnogi ein buddsoddiad parhaus mewn tai fforddiadwy.
- Ymestyn ein defnydd o ddulliau adeiladu modern er mwyn creu datblygiadau sy'n ystyriol o'r amgylchedd ac yn gynaliadwy fel ein cynlluniau ar gyfer datblygiad newydd yn Heol y Ddinas, Caerdydd.
- Creu partneriaethau er mwyn darparu atebion sy'n diwallu anghenion iechyd, tai, hamdden a'r gweithle fel y gwelwyd yn arbennig yn ein Pentref Lles sydd wrthi'n cael ei ddatblygu yn Sunnyside, Pen-y-bont ar Ogwr.
- Byddwn yn cydweithio â'n Rheolwr Caffael a Gwerth am Arian newydd a'n tenantiaid gweithredol er mwyn caffael sawl contract newydd gan gynnwys gwaith cynnal a chadw wedi'i gynllunio, a gwaith cynnal a chadw'r tir.

Ymgysylltu â'r Gymuned



Dros y flwyddyn ddiwethaf, rydym wedi parhau i ddarparu amrywiaeth o raglenni ymgysylltu a arweinir gan denantiaid a chymunedau, gan sicrhau bod gan denantiaid lais ar yr ystod o wasanaethau y maent yn eu derbyn gan Linc ac yn y gymuned.

Beth sydd wedi bod ar waith gennym?

Gweithio gyda Grwpiau Cymunedol

- Mae dau grŵp cymunedol newydd i denantiaid wedi'u sefydlu yng Nghasnewydd.
- Daeth preswylwyr Maesteg at ei gilydd i ddatblygu prosiect Cymdeithas Mudiadau Gwirfoddol Pen-y-bont ar Ogwr (BAVO) er mwyn lleihau unigrwydd a lleddfu'r sefyllfa i bobl sy'n teimlo'n ynysig a chawsant grant o £26,000.
- Dyrannwyd £5,000 i grwpiau a chynlluniau cymunedol amrywiol ar gyfer prosiectau garddio ac iechyd a lles.
- Rydym wedi bod yn addasu ein dulliau arferol o weithio mewn ymateb i Coronafeirws (COVID-19) ac rydym wedi cynhyrchu adnoddau a gwybodaeth i gefnogi ein tenantiaid.

Clywed mwy o leisiau

- Aethom ati i lunio ein strategaeth newydd ar gyfer Ymgysylltu â Thenantiaid a Chymunedau ac roedd ein Panel Tenantiaid a'n Clwb Estyn Allan wedi cyfrannu at y broses gyda nod newydd o glywed mwy o leisiau.
- Cynhaliwyd cyfarfod cyntaf ein Grŵp Strategol Tenantiaid a Phreswylwyr ym mis Chwefror 2020. Grŵp bach o hyd at 8 o denantiaid yw hwn a fydd yn gweithredu fel llais i denantiaid er mwyn cyfrannu at faterion strategol. Mae'r grŵp yn disodli'r Panel Tenantiaid a gafodd ei ddiddymu ym mis Tachwedd er mwyn datblygu fframwaith newydd a mwy ystyrlon ar gyfer ymgysylltu yn seiliedig ar fwy o leisiau, data ac ymchwil.
- Uwch-gynhadledd a bwt-camp craffu – Ymunodd 40 a mwy o breswylwyr â ni i gymryd rhan mewn gweithdai ar ein safonau dylunio ac ar leihau achosion o droi allan. Roedd argymhellion y diwrnod yn cynnwys y canlynol: diwygio'r teitl swyddogion tai i ystyried a oes teitl mwy hygrych, gwella dull hyrwyddo'r gwasanaethau sydd ar gael, gwella dulliau cyfathrebu ac apwyntiadau y tu allan i oriau ac apwyntiadau mewn lleoliadau gwahanol.
- Cawsom 97 o ymatebion i'n hymarfer ymgysylltu digidol.
- Rydym wedi ymgynghori ar Bolisi Rheoli Tenantiaeth newydd ac wedi cael 20 ymateb gyda sylwadau ac awgrymiadau ar gyfer ei wneud yn fwy hygrych.

Gweithio mewn partneriaeth

Fe barhaodd ein gwaith yn cydweithio â 30 a mwy o bartneriaid ac rydym wedi gwneud y canlynol:

- Aethom ati i gynhyrchu fideo, gyda Cymdeithas Tai Baneswell, gan gasglu a chofnodi eu treftadaeth, gan ddangos pa mor werthfawr yw hyn i'w haelodau.
- Rydym wedi bod yn bartner allweddol, ac wedi cynnwys ein tenantiaid yn y broses o wneud y Prosiect Mosaig yng Nghasnewydd er mwyn datlunio bywydau menywod fel rhan o brosiect celf cymunedol.
- Rydym wedi gweithio ar ein prosiect 'Caru'r Lysaght' a ariannwyd gan Gronfa Dreftadaeth y Loteri, sydd wedi bod yn brysur yn ymgysylltu ag ysgolion, sefydliadau lleol a chymunedau.
- Rydym wedi lansio'n llwyddiannus prosiect BG REACH, sy'n gydweithrediad rhwng y Brifysgol Agored, Grŵp Cymunedol Aber-bîg a Linc. Bydd y prosiect, sydd wedi'i ariannu gan yr UKRI, (Ymchwil ac Arloesi y DU) yn darparu cyfres o sesiynau allgymorth yn y gymuned a bydd yn cysylltu â'n cynlluniau Gofal er mwyn casglu straeon preswylwyr lleol.

Gwobrau

Gan weithio gyda'n tenantiaid, fe wnaethom ennill dwy wobwr y Gwasanaeth Ymgynghorol ar Gyfranogiad Tenantiaid (TPAS), un am ein gwaith yn ymwneud â chynnwys tenantiaid mewn ymgysylltu digidol a'r llall am ein gwaith dan y categori Cydraddoldeb ac Amrywiaeth. Gwnaethom hefyd ennill Gwobr Gwerthfawrogi Cydraddoldeb ac Amrywiaeth mewn Tai yng Ngwobrau Sefydliad Tai Siartredig Cymru.





Gwnaethom ennill Gwobr Buddsoddwyr mewn Amrywiaeth

Mae'r wobwr Buddsoddwyr mewn Amrywiaeth, sy'n cael ei chydabod fel y safon cydraddoldeb cenedlaethol, yn cefnogi sefydliadau i wella a datblygu arferion sy'n hyrwyddo cydraddoldeb ac amrywiaeth.

Yn Linc rydym yn credu mewn creu'r amgylchedd cywir er mwyn i bobl ffynnu, lle caiff egwyddorion FREDIE, sef tegwch, parch, cydraddoldeb, amrywiaeth, cynhwysiant ac ymgysylltu, eu hyrwyddo drwy'r sefydliad cyfan. Mae ein haelodau staff a'n cwsmeriaid wedi ymroi go iawn i'r broses o ennill y wobwr ac rydym yn eu gweld yn hyrwyddo egwyddorion FREDIE yn ein gwaith o ddydd i ddydd. Rydym wrth ein boddau ein bod wedi cael ein cydnabod gan y Ganolfan Genedlaethol dros Amrywiaeth a byddwn yn parhau i sefydlu cred gadarn mewn cydraddoldeb ac amrywiaeth yn ein diwylliant.

Dyweddodd Solat Chaudhry, Prif Weithredwr y Ganolfan Genedlaethol dros Amrywiaeth:

"Hoffwn estyn ein llongyfarchiadau i'w harweinwyr, eu haelodau staff a'u tenantiaid ar eu llwyddiant hyd yma. Mae cyflawni Safon Buddsoddwyr mewn Amrywiaeth y Ganolfan Genedlaethol dros Amrywiaeth yn dangos bod Linc Cymru nid yn unig wedi ymrwymo i feithrin diwylliant o degwch, parch, cydraddoldeb, amrywiaeth, cynhwysiant ac ymgysylltu (FREDIE), ond mae hefyd yn dangos fod tystiolaeth ymarferol o hyn ar gael."

Beth yw barn ein tenantiaid?

	Cyfartaledd Tai Cymru	2018/2019	2019/2020	
Canran y tenantiaid a phreswylwyr sy'n credu ein bod yn gwrandao ar farn tenantiaid a phreswylwyr ac yn gweithredu ar y farn honno	72%	64%	68%	👍
Canran sy'n credu bod Linc yn rhoi cyfleoedd i denantiaid leisio barn	amherthnasol	73%	76%	👍

- DS: Nid yw'r ffigurau ar gyfer 2019/20 yn cynnwys gofal ychwanegol

Beth sydd ar y gweill gennym?

- Parhau i weithio gyda'r Grŵp Strategol ar gyfer Tenantiaid a Phreswylwyr er mwyn sefydlu grŵp gorchwyl a gorffen i ystyried ein hunanwerthusiad, i fwydo i mewn i'r broses foderneiddio, i gymryd rhan mewn gwaith cynllunio busnes ac i sefydlu ystod o grwpiau er mwyn edrych yn fwy trylwyr ar y materion sy'n effeithio ar bob tenant. Bydd y grŵp hwn yn adrodd i'n Bwrdd.
- Parhau i archwilio dulliau newydd o ymgysylltu er mwyn cyrraedd y rhai rydym yn ymgysylltu lleiaf â nhw. Rydym am gefnogi'r llu o denantiaid ymroddedig sydd eisoes yn ymwneud â Linc ond hoffem ddod o hyd i ffyrdd newydd ac arloesol o glywed mwy fyth o leisiau.
- Lansio nifer o grwpiau tenantiaid buddiant arbennig.
- Ailystyried ein dulliau o ran ein harolwg o fodlonrwydd tenantiaid, drwy ei symleiddio a lleihau nifer y cwestiynau a ofynnir.



Adfywio Cymunedol



Rydym am gefnogi ein tenantiaid o ran yr hyn sy'n bwysig iddynt. Mae ein tîm Adfywio Cymunedol yn cydweithio ag ystod o bartneriaid arbenigol er mwyn darparu profiad gwaith, cyfleoedd cyflogaeth a phrosiectau sy'n gwneud tai yn fwy gwyrdd ar gyfer ein tenantiaid ledled Cymru, yn ogystal â darparu manteision cymunedol sy'n gysylltiedig â'n gweithgarwch caffael yn enwedig ein contractau asedau a datblygu.

Beth sydd wedi bod ar waith gennym?

Cefnogi'r broses o roi gweithgareddau Budd i'r Gymuned ar waith

- 22 o ddiwyddiadau ymgysylltu Budd i'r Gymuned gydag ystod eang o bartneriaid.
- Cydweithio'n agos â'r Prentis er mwyn helpu pobl ifanc i gael profiad gwaith ar safleoedd penodol gyda'n contractwyr (Jehu a Pendragon). Aethom ai hefyd i hwyluso sesiwn ddysgu lwyddiannus ar gyfer Panel Cynghori Prentisiaid Y Prentis a oedd yn cynnwys cyflwyniadau ac ymweliad safle â gwaith adeiladu modwlaidd Cartref Gofal Ychwanegol yn Aberaman.
- Ym mis Hydref, cawsom archwiliad llwyddiannus ac roedd ein gwaith Budd i'r Gymuned wedi llwyddo gyda sicrwydd archwilio rhesymol.

Datblygu partneriaethau â sefydliadau a all ddarparu cymorth cyflogadwyedd i denantiaid

- Darparu sgiliau cyflogadwyedd un i un, gan gynnwys cymorth gyda CV's, ceisiadau am swyddi, mynychu ffeiriau gyrfaedd a chyfweliadau swydd i 23 o denantiaid ac aelodau o'r gymuned.
- Cynorthwyo 8 o denantiaid ac aelodau o'r gymuned i gael gwaith a chydweithio â 5 cyswllt presennol i gynnal eu cyflogaeth.
- Cynorthwyo 12 o denantiaid ac aelodau o'r gymuned i gael profiad gwaith.
- Wedi cyfarfod â 15 partner cyflogadwyedd ac wedi cydweithio â nhw.
- Wedi hwyluso ffair swyddi mewn partneriaeth â'r Adran Gwaith a Phensiynau a Chymunedau am Waith 4 yng Nghanolfan Byd Gwaith Aberdâr gyda thros 70 o ffurflenni cais yn cael eu dosbarthu ar gyfer rolau sy'n gysylltiedig â'n datblygiad gofal ychwanegol newydd yn Aberaman.
- Cefnogi 4 lleoliad newydd i fyfyrwyr gan gynnwys (MA mewn Seicotherapi'r Celfyddydau a'r Celfyddydau Creadigol a Therapiwtig yng Nglyn Anwen, Wellwood House a Capel Court).

Cyflawni Prosiect Mannau Gwyrdd yn Tyfu a Gwaith Amgylcheddol

- Aethom ati ar y cyd i drefnu a galluogi 16 o gyfarfodydd ymgysylltu â'r gymuned neu ddiwyddiadau plannu.
- Rydym wedi cydweithio â 22 a mwy o bartneriaid gwyrdd ac amgylcheddol gwahanol.
- Rydym yn falch o fod yn cydweithio â Cynnal Cymru, er mwyn datblygu consortiwm o 22 o Gymdeithasau Tai eraill i ffurfio Llythrennedd Carbon Cartrefi Cymru, sefydliad newydd a fydd yn datblygu hyfforddiant i godi ymwybyddiaeth o lythrennedd carbon ar draws y sector tai yng Nghymru.
- Aethom ati i gynllunio a darparu gweithdy yng Nghynhadledd Tai Fawr Cartrefi Cymunedol Cymru.
- Rydym wedi cynllunio a darparu Cynhadledd lwyddiannus ar Arferion Da Mannau Gwyrdd yn Tyfu, ac wedi lansio Canllaw Arferion Da ar Brosiectau Gwyrddu ar gyfer Cymdeithasau Tai a ymddangosodd yn rhifyn Gwyrdd Arbennig y cylchgrawn 24Housing.
- Gwnaethom ddefnyddio £3,000 o gyllid ychwanegol gan Cyfoeth Naturiol Cymru ar Wyrddu Trefol yn Craigside Close, Llaneirwg a Barrack Lane.
- Aethom ati i blannu gwrychoedd gydag aelodau o'r gymuned yn Sefydliad Lysaght a gwrych 40 troedfedd mewn partneriaeth â Cadwch Gymru'n Daclus gydag Eglwys Sant Martin, Caerffili fel rhan o fuddion cymunedol sy'n gysylltiedig â'n datblygiad ar Heol y Mynydd gyda Jehu Construction. Bu'r Tîm Adfywio Cymunedol a'r gwirfoddolwyr Cymunedol yn plannu dros 56 o goed ym misoedd Tachwedd a Rhagfyr 2019.
- Rydym wedi ailgylchu nifer fawr o ddodrefn swyddfa gan gynnwys desgiau, cadeiriau a chypyrddau yn ogystal â dau wely ysbyty, 15 hwdi a dau focs o ddillad. Mae hyn yn rhan o'n gwaith parhaus i ailgylchu dodrefn a lleihau tirlenwi, yn ogystal a gwneud cysylltiadau gyda ysgolion, grwpiau cymunedol a busnesau newydd.

Gwobrau

Gan gydweithio â'n partneriaid yn y Prosiect Mannau Gwyrdd yn Tyfu, cawsom ein rhoi ar y rhestr fer ar gyfer Gwobr Academi Cynaliadwy a Gwobr Tai Cymru y Sefydliad Tai Siartredig.



Beth mae tenantiaid yn ei feddwl?

	Cyfartaledd Tai Cymru	2018/2019	2019/2020	
Canran sy'n hapus gyda'u cymdogaeth fel lle i fyw	85%	85%	83%	👎

- DS: Nid yw'r ffigurau ar gyfer 2019/20 yn cynnwys gofal ychwanegol

Sefydliad Lysaght yn derbyn Gwobr Gymunedol Fawreddog y Faner Werdd

Mae'r ardd gymunedol sydd ar dir Sefydliad Lysaght, wedi derbyn Gwobr Gymunedol y Faner Werdd. Cyflwynir rhaglen Gwobr y Faner Werdd yng Nghymru gan elusen amgylcheddol, Cadwch Gymru'n Daclus, gyda chymorth gan Lywodraeth Cymru. Caiff y wobwr ei beirniadu gan arbenigwyr ar fannau gwyrdd, sy'n ymweld â safleoedd ymgeiswyr ac yn eu hasesu yn erbyn meini prawf gan gynnwys bioamrywiaeth, glanweithdra, rheolaeth amgylcheddol a lefelau ymgysylltu â'r gymuned.

Sefydlwyd yr ardd gymunedol ym mis Rhagfyr 2018 gyda chymorth gan ein prosiect Mannau Gwyrdd yn Tyfu, ac mae preswylwyr lleol yn gofalu amdani ac yn gwirfoddoli drwy gynnal a chadw'r ardd a threfnu digwyddiadau cymunedol. Fe wnaeth y llain lysiau, y dolydd blodau gwyllt a'r digwyddiadau addysgol oll gyfrannu at eu llwyddiant yn ennill Gwobr Gymunedol y Faner Werdd.

Dywedodd Caroline Jeremiah, un o'r preswylwyr lleol sy'n gwirfoddoli yn yr ardd gymunedol: *"Mae'n gyffrous bod cymdogion a'r gymuned leol yn gallu dod ynghyd i wneud rhywbeth gwahanol. Mae'n hyfryd bod allan yn yr awyr agored mewn man gwyrdd, ac yn wych cael cynnyrch o'n llain llysiau ar y diwedd hefyd!"*

Meddai Lucy Prisk, Cydlynnydd Baner Werdd Cadwch Gymru'n Daclus: *"Rwy'n falch iawn bod Sefydliad Lysaght wedi llwyddo i gyrraedd y safonau uchel sydd eu hangen i ennill Gwobr Gymunedol y Faner Werdd. Dyma'r flwyddyn gyntaf i ni ddyfarnu unrhyw safleoedd yng Nghasnewydd ac mae'r Sefydliad bellach yn un o ddim ond dau safle cymunedol yng Nghasnewydd sydd wedi ennill y Wobr fawreddog hon, sy'n dipyn o gamp. Hoffwn ddiolch i'r holl wirfoddolwyr sy'n rhan o'r Sefydliad am eu gwaith caled yn creu lle gwyrdd mor hyfryd i bawb ei fwynhau."*



Beth sydd ar y gweill gennym?

- Rydym yn gweithio er mwyn cefnogi'r gweithgor amgylcheddol ar gyfer aelodau staff a'i ganlyniadau, yn cynnwys archwilio cyfrifyddu carbon, achrediad y Ddraig Werdd ac ymchwilio i'r gwaith o ddatblygu ein strategaeth amgylcheddol newydd.
- Adolygiad o'n polisi a'n gweithdrefnau ar gyfer Buddion Cymunedol sy'n gysylltiedig â'n Rheolwr Caffael newydd.
- Gweithio ar Gyfrifoldebau Cymdeithasol Corfforaethol a phrosiectau cymunedol.
- Ymchwilio i'r cyllid sydd ar gael er mwyn ehangu'r gwaith gwyrdd ar gyfer parhau â llwyddiant y prosiect Mannau Gwyrdd yn Tyfu.



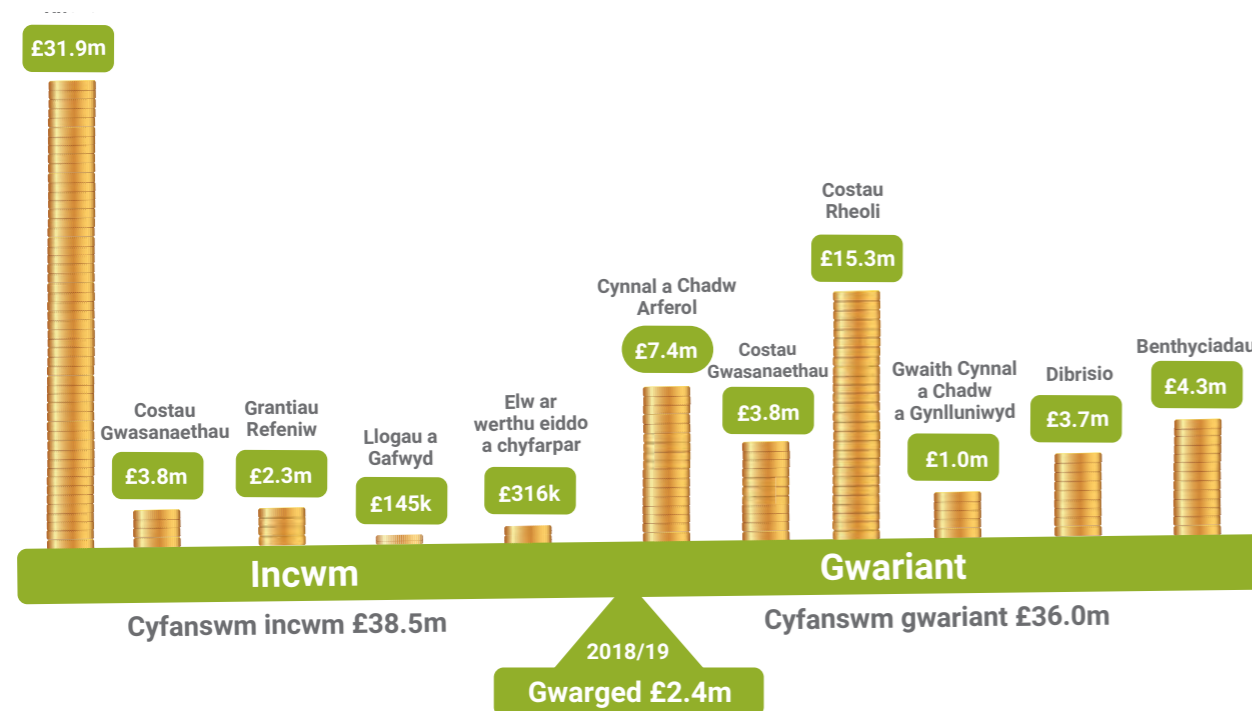
Rheoli ein Cyllid a Gwerth am Arian



Rydym wedi ymrwymo i ddarparu gwasanaethau sy'n diwallu anghenion ein tenantiaid a'n preswylwyr er mwyn sicrhau ein bod yn cael gwerth am arian ym mhob peth a wnawn. Y nod yw gwneud y defnydd gorau o'n gwasanaethau canolog i gefnogi'r timau sy'n darparu cartrefi a gwasanaethau o ansawdd da ar gyfer ein tenantiaid a'n preswylwyr.

Beth sydd wedi bod ar waith gennym?

- Rydym yn gweithio'n agos gyda'n staff, ein tenantiaid ac aelodau'r Bwrdd er mwyn canolbwyntio ar leihau costau ein gwasanaethau, gan gynnal lefelau uchel o'r gwasanaethau a ddarperir yr un pryd a sicrhau ein bod yn cael mwy am ein harian, ein hasedau a'n contractau.
- Mae Linc yn mynd ati'n rheolaidd i gymharu ein perfformiad ariannol â 33 o gymdeithasau tai eraill yng Nghymru
- Mae gennym sefyllfa ariannol gref, sefydlog a gwydn, gallwn ddatblygu'n hyderus, gan wybod bod gennym y gallu a'r capasiti i gyflawni ein cynlluniau uchelgeisiol ar gyfer twf ac ail-fuddsoddi mewn cymunedau sy'n bodoli eisoes.



Beth mae tenantiaid yn ei feddwl?

	Cyfartaledd Tai Cymru	2018/2019	2019/2020	
Canran y tenantiaid sy'n credu bod y rhent yn rhoi gwerth am arian	82%	85%	87%	👍
Canran y tenantiaid a phreswylwyr sy'n ymddiried ynom	84%	81%	80%	👎

- DS: Nid yw'r ffigurau ar gyfer 2019/20 yn cynnwys gofal ychwanegol

Beth ydym yn ei gynllunio ar gyfer y dyfodol?

- Cefnogi uchelgais gymdeithasol ac economaidd cwsmeriaid
- Cynnwys ein cwsmeriaid, gan wrando ar eu barn a dysgu ohono a gweithredu arno
- Rydym yn parhau i ganolbwyntio ar greu Gwerth am arian ym mhob gwasanaeth
- Darparu fframwaith llywodraethu modern
- Croesawu technoleg er mwyn gwella ein gwasanaethau digidol
- Adolygu ein dulliau o ran costau gwasanaethau



Marc Ansawdd Rhagoriaeth mewn Gwasanaethau Cwsmeriaid



Mae'n bwysig i ni ein bod yn darparu profiad cwsmer gwyb i'n holl denantiaid, ac rydym yn falch o fod wedi derbyn y Marc Ansawdd Rhagoriaeth mewn Gwasanaethau Cwsmeriaid.

Mae Rhagoriaeth mewn Gwasanaethau Cwsmeriaid yn annog sefydliadau i ganolbwyntio ar ddarparu gwasanaeth cwsmeriaid effeithlon, rhagorol a theg; gan sicrhau bod y cwsmer wrth wraidd y gwasanaeth. Mae'n ardystiad y gellir dim ond ei gyflawni drwy asesiad gan y corff ardystio Rhagoriaeth mewn Gwasanaethau Cwsmeriaid. Fe wnaethon ennill y marc ansawdd yn wreiddiol yn 2018 a chawsom adolygiad yn ddiweddar er mwyn sicrhau ein bod yn parhau i fodloni'r safonau.

O'r 57 o feysydd y cawsom ein hasesu arnynt, nodwyd ein bod yn 'cydymffurfio' â 55, sy'n golygu ein bod wedi bodloni'r safonau sydd eu hangen ar gyfer y marc ansawdd Rhagoriaeth mewn Gwasanaethau Cwsmeriaid.

Mae ein cryfderau'n cynnwys

- Panel Tenantiaid a Bwt-camps Craffu: Mae'r adolygiad wedi dangos y rhain fel cryfder allweddol, gan fod amrywiaeth aelodau ein panel yn helpu i sicrhau y gellir ymgorffori barn pob cwsmer yn y polisiâu a'r gweithdrefnau er mwyn gwella ein gwasanaethau cwsmeriaid.
- Deall ein Cwsmeriaid: Dangosodd yr adolygiad ein bod yn dda am ddeall anghenion ein cwsmeriaid a'n bod yn gallu addasu ein gwasanaethau i ystyried y ffaith bod yr amgylchiadau y mae ein cwsmeriaid yn eu hwynebu yn newid drwy'r amser. Mae hyn yn cynnwys defnyddio dulliau digidol o ddarparu gwasanaethau cwsmeriaid, megis y cyfryngau cymdeithasol.
- Rhaglen Diogelwch Cymunedol: Nodwyd bod ein rhaglen diogelwch cymunedol yn gryfder gan ei bod yn canolbwyntio ar gefnogi ein cwsmeriaid ac anghenion y gymuned ehangach.

Meysydd y byddwn yn parhau i'w gwella

- Nododd yr asesydd, er bod ein haelodau staff yn canolbwyntio ar gwsmeriaid, nid ydym yn gwerthuso ymrwymiad unigol nac ymrwymiad tîm i wasanaethau cwsmeriaid, a hoffai'r asesydd i ni gynnwys hyn yn ein hadolygiadau rheoli perfformiad.
- Gofynnwyd i ni roi cyhoeddusrwydd hefyd i'n gwybodaeth am wasanaethau cwsmeriaid, gan gynnwys prydlondeb ein hymateb ac ansawdd ein gwasanaethau cwsmeriaid. Er ein bod yn monitro'r rhain yn fewnol, byddwn yn mynd ati nawr i ystyried ein proses ac yn gweithio gyda'n tenantiaid er mwyn ystyried y ffordd orau o rannu'r wybodaeth hon yn ehangach.

Mae cyflawni'r marc ansawdd hwn yn ffordd wych o'n sicrhau ein bod yn cynnal safonau uchel o ran gwasanaethau cwsmeriaid ac mae'n ein helpu i wella.

Cynnydd ar ein Cynllun Busnes

Mae Cynllun Busnes OneLinc 2019-21 yn cynnwys pedair blaenoriaeth benodol, isod mae uchafbwyntiau allweddol ein cynllun gweithredu er mwyn ein helpu i gyflawni ein diben, gan 'greu'r amgylchedd cywir i bobl ffynnu.' Byddwn yn parhau i weithio ar y blaenoriaethau hyn er mwyn gwella a darparu gwasanaeth gwell nag erioed i denantiaid yn ystod y flwyddyn sydd i ddod.

Gwasanaethau modern a rhagorol	Statws
Cynnal 'ymarfer mapio taith y cwsmer' yn erbyn 4 maes gwasanaeth	Cwblhawyd
Cynnal ymarfer i fapio'r galw gan gwsmeriaid drwy'r ganolfan cyswllt cwsmeriaid	Cwblhawyd
Datblygu strategaeth data a chynllun gweithredu	Cwblhawyd
Datblygu porth bwrdd hunanwasanaeth	Cwblhawyd
Sicrhau bod system Rheoli Cysylltiadau Cwsmeriaid (CRM) ddeinamig ar waith a bod system gyllid newydd yn cael ei sefydlu yn ei lle	Yn parhau
Datblygu strategaeth newydd ar gyfer ymgysylltu â thenantiaid	Cwblhawyd
Cefnogi 100 a mwy o denantiaid i gynnal eu tenantiaethau drwy gymorth a ddarparwyd gan ein tîm cymorth mewnol ar gyfer Strive	Cwblhawyd
Busnes ffyniannus	
Penodi swyddog cymwysedig caffael a gwerth am arian	Cwblhawyd
Ymestyn cymalau buddion cymunedol ar draws datblygiadau ac asedau	Yn parhau
Datblygu ein dull o weithredu yn y Gymraeg gyda chynllun a chynllun gweithredu newydd ar gyfer y Gymraeg	Cwblhawyd
Cyflawni'r statws 'buddsoddwyr mewn amrywiaeth' drwy achredu â'r Ganolfan genedlaethol ar gyfer amrywiaeth	Cwblhawyd
Mapio fframwaith Sicrwydd a ddefnyddiwyd ar draws meysydd gwasanaethau Linc	Cwblhawyd
Adolygu'r broses o arwain a rheoli hylendid bwyd ar draws y maes gofal a sicrhau bod y system sicrwydd yn briodol ar gyfer pob amgylchedd	Cwblhawyd
Adolygu perfformiad busnes y cartrefi nyrsio a datblygu strategaethau effeithiol i sicrhau'r elw mwyaf	Yn parhau
Lles a datblygiad personol	
Adolygu amodau a thelerau aelodau staff	Yn parhau
Darparu rhaglen Arweinyddiaeth ar gyfer swyddogion gweithredol ac uwch arweinwyr, rheolwyr llinell ac arweinwyr prosiectau moderneiddio	Yn parhau
Datblygu strategaeth iechyd a lles	Yn parhau
Llofnodi'r adduned 'amser newid' iechyd meddwl a datblygu cynllun gweithredu i'w fwrw ymlaen	Cwblhawyd
Lleihau'r ddibyniaeth ar staff asiantaeth yn y maes nyrsio	Yn parhau
Cryfhau ein dull o ddiogelu	Cwblhawyd
Busnes a thwf newydd	
Adolygu ein strategaeth ariannu	Cwblhawyd
Sefydlu is-gwmni gwerthu eiddo	Yn parhau
Darparu 210 o gartrefi newydd ychwanegol	Cwblhawyd
Ymchwilio ac adolygu modelau gofal ychwanegol a byw yn y gymuned ar gyfer pobl hyn	Yn parhau
Arfarnu'r holl ddatblygiadau presennol ac arfaethedig er mwyn sicrhau eglurder ynghylch defnydd amgen o'r datblygiadau ac opsiynau amgen	Yn parhau
Cael gafael ar ffynonellau grant ychwanegol yn ogystal â'r grant tai cymdeithasol a'r rhaglen tai arloesol	Yn parhau
Cynllunio ar gyfer datblygu gwasanaethau gofal cymdeithasol a nodi meysydd o dwf	Yn parhau

Hoffem glywed eich barn. Mae eich adborth yn ein helpu i wella ein gwasanaethau ar gyfer ein tenantiaid a'n preswylwyr, a gwneud gwahaniaeth yn ein cymunedau lleol.

Cysylltwch â ni trwy ein ebostio ar contactcentre@linc-cymru.co.uk neu ffoniwch 0800 072 0966/0737410024. Gallwch hefyd gysylltu â ni ar ein tudalen Facebook @LincCymruHA neu ar Drydar @Linc_Cymru.

Neu gallwch ysgrifennu atom Cymdeithas Tai Linc-Cymru, 387 Heol Casnewydd, Caerdydd, CF24 1GG



Creu'r amgylchedd iawn er mwyn i bobl ffynnu